



PPGMV
CLÍNICA E
REPRODUÇÃO ANIMAL

UFF

Cartilha para mestrandos e doutorandos

2023



Informações de contato

E-mail: mpv.cmv@id.uff.br

Portais de divulgação

Site: clinicaveterinaria.uff.br



Instagram



@UFF.CLINICAREPRODUCAOANIMAL

Grupos Whatsapp



FÓRUM - PósClínica&Repro

Grupo do WhatsApp



AVISOS PósClínica&Repro

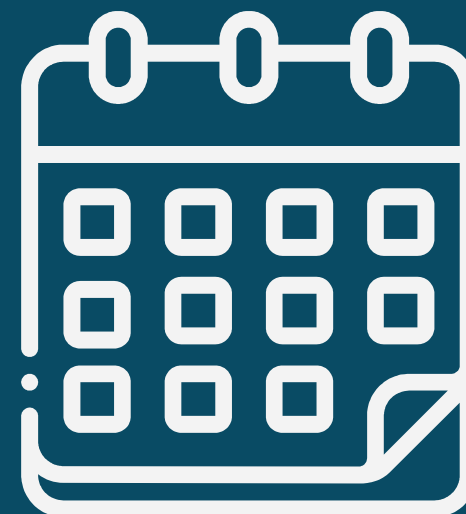
Grupo do WhatsApp



Regime de tempo

Mestrado → **24 meses**
prazo máximo*

Doutorado → **48 meses**
prazo máximo*



*Prorrogação de 6 meses em casos especiais, mediante a aprovação do Colegiado

Mestrado

Disciplinas obrigatórias (165 horas)

Bioestatística (60h), Bioética (15h), Extensão (30h), Estágio* e Seminários*

Disciplinas optativas (totalizar 165 horas)

Disciplinas optativas serão ofertadas semestralmente para a escolha e inscrição do aluno

Dissertação

450 horas

Estágio a Docência*

30 horas

Seminários*

Seminários I e II

*serão esclarecidos ainda nesta cartilha

Doutorado

Disciplinas obrigatórias (165 horas)

Bioestatística (60h), Bioética (15h), Extensão (30h), Estágio* e Seminários*

Disciplinas optativas (totalizar 375 horas)

Disciplinas optativas serão ofertadas semestralmente para a escolha e inscrição do aluno

Tese

900 horas

Estágio a Docência*

30 horas

Seminários*

Seminários de I e II

*serão esclarecidos ainda nesta cartilha

Frequência e média

Frequência mínima nas disciplinas:

75% de presença nas disciplinas ou atividades

Média mínima para aprovação:

6,0 em avaliações de disciplinas



Reproveitamento de Disciplinas

Os créditos/carga horária obtida de disciplinas de outros Programas de Pós-graduação (cadastrados e equivalentes) poderão ser reaproveitados no PPGMV

Neste caso, até 1/3 (um terço) do total de créditos/horas do total do programa (disciplinas obrigatórias e optativas) poderão ser reaproveitados.

Solicitação do reaproveitamento:

O/a aluno(a) de enviar para o e-mail do PPGMV uma declaração emitida pela coordenação do outro programa de pós-graduação em que comprove a aprovação na disciplina, assim como a carga horária cursada e a nota obtida.

Estágio a Docência

Todos os alunos devem se matricular na disciplina de "Estágio a Docência".

As atividades acadêmicas a serem desenvolvidas pelos alunos nesta disciplina serão definidas de acordo com cada orientador(a).

Atividades como: preparar materiais didáticos, ministrar aulas práticas e teóricas, dentre outras, poderão ser sugeridas pelos orientadores





Seminários de Acompanhamento

Seminários I (15 horas) e Seminários II (15 horas)



Todos os discentes regularmente matriculados nos cursos de Mestrado e Doutorado deverão apresentar seus Projetos e/ou Resultados Preliminares nos dois primeiros anos

Projeto M1 e D1:

5 minutos de apresentação e 10 minutos de discussão

Projeto e resultados preliminares M2 e D2:

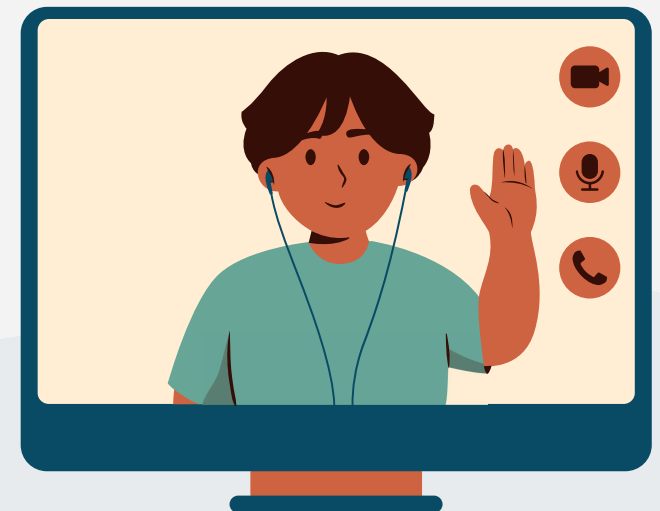
10 minutos de apresentação e 20 minutos de discussão

Presença em Defesas

Todos os alunos devem assistir a defesas dos colegas:

- **Mestrandos:** obrigatória a presença em 10 defesas
- **Doutorandos:** obrigatória a presença em 20 defesas

As presenças serão registradas em livro da secretaria (defesa presencial) ou pelo chat do Google Meet (defesa online)



Trancamento e cancelamento de matrícula



- O **trancamento** da matrícula só é permitido por 6 meses e mediante a apresentação de atestado médico.
- A **reabertura** da matrícula dependerá da aprovação do colegiado do curso;
- **Cancelamento** da matrícula acontecerá quando...

- Esgotado o prazo máximo para a integralização do curso;
- Quando o aluno for reprovado por 2 vezes nas disciplinas e atividades do curso;
- Quando não proceder pela segunda vez, consecutiva ou não, à inscrição em disciplinas e/ou atividades do curso



Orientação

O/a aluno(a) poderá solicitar a **mudança de orientação**, mediante petição fundamentada, dirigida ao coordenador do PPGMV.
A petição será analisada pelo colegiado de curso.

O/a orientador(a) também poderá solicitar dispensa de orientação, nos mesmos termos.

Atividades requeridas para a defesa

Mestrado

- Apresentação e aprovação da Dissertação
- Integralização curricular;
- Submissão de um artigo em revista indexada



Doutorado

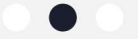
- Apresentação e aprovação da Tese;
- Integralização curricular;
- **Qualificação** (entre o 18º e 30º mês de curso);
- Um artigo **publicado** e outro artigo submetido*

Atenção:



O discente só poderá defender a dissertação/tese se cumprir com os requisitos anteriores.

Revistas Científicas

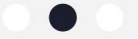


Para a concessão de título de **mestrado**, será exigido do aluno a **submissão** de um artigo científico em periódicos conforme o Qualis/Capes ao lado.

Qualis/Capes vigente
A1, A2, B1

Qualis/Capes novo
A1, A2, A3, A4, B1

Revistas Científicas



Para a concessão de título de **doutorado**, será exigido do aluno a **publicação** de um artigo **e a submissão** de um segundo artigo científico em periódicos conforme o Qualis/Capes ao lado.

Qualis/Capes vigente
A1, A2, B1

Qualis/Capes novo
A1, A2, A3, A4, B1

Qualificação do Doutorado



- Arguida por uma comissão composta de 01 (um) membro do programa habilitado para orientar no doutorado e 02 (dois) membros doutores, sendo um deles obrigatoriamente externo à instituição.
- O orientador e coorientador não poderão integrar a comissão.
- O aluno de Doutorado que não tiver qualificado até o 30º mês será desligado do programa, salvo situações previstas em lei.

Defesa do mestrado/doutorado



Junto à solicitação da defesa, num prazo mínimo de 15 (quinze) dias úteis, o aluno do curso de:

- **Mestrado** deverá encaminhar **03 (três)** exemplares da dissertação para serem distribuídos à Comissão Examinadora e **01 (um)** para o membro suplente.
- **Doutorado** deverá encaminhar **05 (cinco)** exemplares do trabalho final para serem distribuídos à Comissão examinadora e **02 (dois)** para os membros suplentes.

Tempo de Defesa



MESTRADO



30 minutos para
apresentar

QUALIFICAÇÃO



até 40 minutos
para apresentar

DOUTORADO



40 minutos para
apresentar

Procedimentos após a defesa



- Corrigir a dissertação/tese conforme sugestões dos membros da banca junto ao orientador
- Seguir as normas de formatação do manual da UFF
- A folha de rosto original deverá estar assinada por todos os membros da banca, com assinatura digital.
- Após as correções, fazer ficha catalográfica*
- Depois de corrigida, feita a ficha catalográfica e assinada a folha de rosto, o aluno prepara uma cópia digital (um único arquivo) e envia para o email da pós graduação (mpv.cmv@id.uff.br). A dissertação será depositada no repositório da UFF

*<http://bibliotecas.uff.br/bfv/fichacatalografica>

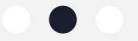
Procedimentos após a defesa



- Os alunos posteriormente deverão entrar no site <https://www.uff.br/?q=solicitacao-de-diploma-por-aluno-concluente> e, assim, obter todas as informações necessárias para a emissão do diploma
- Os alunos poderão solicitar cópia da ata de defesa e cópia do histórico escolar posteriormente ao envio da tese/dissertação à Secretaria do Programa de Pós-Graduação (mpv.cmv@id.uff.br)

Observação: Não esquecer que a Dissertação/Tese deverá conter Folha de rosto assinada pelos membros, ficha catalográfica, resumo e palavras chave.

Solicitação de Diploma



A emissão de diplomas de Mestrado/Doutorado pela Universidade **não ocorre de forma automática!**

O interessado dará entrada em processo administrativo junto ao Protocolo de sua localidade, devendo constar os documentos listados em <https://www.uff.br/?q=solicitacao-de-diploma-por-aluno-concluente>.



CONTATO

E-mail:

- mpv.cmv@id.uff.br

Site:

- <https://clinicaveterinaria.uff.br>